

<b>SEZNAM PŘÍLOH</b>
----------------------

**A PRŮVODNÍ ZPRÁVA**

**A1 PRŮVODNÍ ZPRÁVA SO01 ODPOČINKOVÉ MÍSTO NA P.P.Č. 15/2**

**B VÝKRESY**

**B0 ŠIRŠÍ VZTAHY**

**B1 SOUČASNÝ STAV A KÁCENÍ**

**B2 SITUACE KOORDINAČNÍ M1:250**

**B3 NÁVRH – ODPOČINKOVÉ MÍSTO NA P.P.Č. 15/2 M1: 200**

**C SITUACE STAVBY**

**C1 Situace – zákres do KN**

**1:1000**

**D VÝKAZ VÝMĚR**

**D1 SO01 – ODPOČINKOVÉ MÍSTO NA P.P.Č. 15/2**

**E ROZPOČET**

**E1 SO01 – ODPOČINKOVÉ MÍSTO NA P.P.Č. 15/2**

**E1.a SO01 – ODPOČINKOVÉ MÍSTO NA P.P.Č. 15/2- DOTACE**

**A PRŮVODNÍ ZPRÁVA**

1	Úvod .....	3
	1.1 Identifikační údaje.....	3
	1.2 Cíl projektu.....	4
2	Charakteristika řešeného území	
	2.1 Obecná charakteristika.....	4
	2.2 Současný stav.....	4
	2.3 Širší vztahy.....	4
3	Návrh úprav	
	3.1 Obecná charakteristika.....	5
	3.2 Návrh dřevin ke kácení.....	5
	3.3 Rozdělení.....	6
4	Požárně- bezpečnostní opatření.....	11
	4.1 Napojení stavby na technickou infrastrukturu.....	11
	4.2 Vliv stavby na životní prostředí.....	11
	4.3 Řešení bezbariérového užívání.....	11
	4.4 Požárně- bezpečnostní řešení.....	11
5	Technologie a normy.....	12
	5.1 Obecně.....	12
	5.2 Technologie založení vegetačních úprav.....	12
	5.3 Rozvojová a udržovací péče o rostliny.....	13

## 1. Úvod

### 1. Identifikační údaje

Stavba: Stavební úpravy hřiště v Medlešicích

Objekt: SO 01 Odpočinkové místo na p.p.č. 15/2

Místo: katastrální území Chrudim, pozemky p.p.č. 15/2

Tab. 1. Seznam pozemkových parcelních čísel

<b>Pozemkové parcelní číslo</b>	<b>Druh pozemku</b>	<b>Vlastník</b>
15/2	zahrada	město Chrudim

Pozn.: Zákres území do KN viz příloha C projektu

Objednatel: Město Chrudim  
Resselovo náměstí 77  
Chrudim 537 16

Zodpovědný projektant:

Ing. Lenka Marková  
autorizovaný architekt oboru zahradní a krajinná tvorba  
Mudr. Ducháčkové 352  
530 03 Pardubice

IČO: 72953641  
Fyzická osoba zapsaná u ŽÚ v Pardubicích  
pod č.j. 0ŽÚ/U10590/2007/Sto  
bankovní spojení: KB 35-9686660257/0100

Tel.: 721 360 768  
Email: lenmark@post.cz

Stupeň projektové dokumentace:

Projekt pro stavební povolení v podrobnosti prováděcího projektu

Datum: prosinec 2011

## **1.2 Cíl projektu**

Předkládaná dokumentace byla zpracována na žádost zadavatele jako projekt pro stavební povolení v podrobnosti prováděcího projektu. Úpravy prostranství okolo hřiště v Medlešicích se snaží maximálně využít kladů území (blízkost pivovaru, zámku) a zapojit dosud nevyužívané plochy zeleně do komplexu plánovaného relaxačního a rekreačního parku. Hlavním cílem je vytvořit adekvátní zázemí a místo aktivního i pasivního odpočinku v návaznosti na stávající cyklostezku Chrudim – Medlešice a upravit stávající hřiště a kompozici v jeden celek. Vytvoří se tak doprovodná infrastruktura zmiňované cyklostezky, která je hojně navštěvována místními obyvateli i návštěvníky rekreační oblasti Chrudimsko- Hlinecko. Území je možné chápat jako odpočívadlo při cyklostezce s možností jiných aktivit, nazutí bruslí, využití pauzy atp.

Návrh si klade za úkol vytvořit příjemné prostředí parkově upravené plochy s dostatečnou nabídkou volnočasových aktivit pro všechny věkové kategorie.

## **2. Charakteristika řešeného území**

### **2.1. Obecná charakteristika**

Řešené území se nachází v katastru obce Chrudim, severně od tohoto města. Obec Medlešice se nachází jižně od Pardubic v nadmořské výšce 230 mnm. Fytogeograficky patří území do Pardubického polabí a z hlediska potenciální přirozené vegetace náleží k černýšovým dobohabřinám (Melampyro- nemorosi carpinetum), pro něž je typický výskyt dubů a habrů ve stromovém patře v doprovodu lip, jasanu, javoru a třešně.

Z hlediska urbanistického je území obklopeno ze severu místní komunikací a zónou občanské vybavenosti (zámek+MŠ), z východu navazuje opět občanská vybavenost a bydlení (pivovar Medlešice + nízkopodlažní bydlení venkovského typu, z jihu zónou bydlení a ze západu zóna výroby - pila Medlešice).

Zásadní pro další rozvoj a využití území je především návaznost na cyklistickou stezku Chrudim – Medlešice a začátek (případně konec) inlinové dráhy. Tato stezka je především v jarních, letních a podzimních měsících velmi navštěvována a využívána ke sportu. S ohledem na tuto skutečnost a rostoucí tendence cyklistických výletů rodičů s dětmi se jeví toto místo jako rozumné a logické především pro cyklisty a inlinisty. Jde o cíl lehce dosažitelný, s možností posezení, poběhání dětí v bezpečném prostředí, s možností občerstvení, sportovního vyžití, odpočinku či krátkého výletu do nedalekého zámeckého parku a zámku. Samozřejmostí je využití území místními obyvateli pro oslavy, různá setkání a odpočinek.

### **2.2. Současný stav**

SO01 Odpočinkové místo – respektive nově navrhovaný park v současnosti představuje ideální plochu pro založení relaxačního a rekreačního místa – je zde pouze travnatá plocha a několik náletových dřevin po obvodu. Ze severu navazuje na prostor hřiště, lemované porostem stromů. Ze západu navazuje také porost náletových dřevin (jasany, lípy, líska, svída, jilm). V jedné třetině plochy je na vyvýšeném místě studna a při ulici oproti pivovaru je docela příjemný, funkční altán. Jinak je plocha zcela otevřená nové kompozici a výsadbám.

### **2.3 Širší vztahy**

Z hlediska širších vztahů je patrná úvaha napojení zadané lokality na dálkový systém pěších a cyklistických stezek a vytvoření příjemného odpočinkového místa či cíle vycházek a vyjížděk. Úpravou

pozemku na p.p.č. 15/2 a výsadbou dřevin na něm lze rozšířit plochu zeleně v obci a navázat na celkový systém zeleně obce s vazbou na dálkové obce (Chrudim). Nezanedbatelná je funkce mikroklimatická, hygienická, odvodňovací, rekreační a estetická.

### 3. Návrh úprav - SO01 Odpočinkové místo na p.p.č 15/2

#### 3.1 Obecná charakteristika

Nově zakládaný park na pozemku 15/2 by měl mít charakter přírodě blízkého parku s akcentem barevně zajímavých dřevin. Cestní síť a kompozice by měla volně navázat na stávající úpravy severněji položeného hřiště, aby došlo k jeho začlenění a vytvoření jednoho sportovně rekreačního parku. Cesty jsou logicky vedeny z míst nástupu do parku a volně se rozbíhají po ploše, aby bylo možné jen tak projít parkem a kochat se krásou dřevin, posedět a odpočinout si na lavičkách, či aktivně strávit volný čas. Součástí vybavenosti parku totiž budou aktivity určené pro všechny věkové kategorie, zejména pak 12+, neboť hřiště pro mladší kategorii je součástí navazujícího pozemku 15/1. Cesty jsou široké 1-1,5 metru. Dominantou plochy na křížení cest by se měl stát červenolistý buk, okolo nějž bude osazena kruhová lavice. Kostru výsadeb budou tvořit dřeviny dlouhověké – duby. Doprovod budou tvořit břízy, třešně, tisy, dále pak okrasné keře jako magnolie. Podél cest budou umístěny lavičky s koncipovanými výhledy a průhledy na zajímavá místa a prvky v parku.

Kompozice nově utvářeného odpočívadla je založena na vazbě na stávající dřevěný altán. Plocha okolo něj bude oživena okrasnou výsadbou a povedou k němu tři cesty. Dvě z ulice proti pivovaru a jedna z centra parku. Přístupové cesty budou mlatové, stejně jako rozšířené místo pro umístění lavic se stoly a pro ruské kuželky. Idea je taková, že cyklisté přijedou, opřou kolo ve stojanu, dojdou si třeba na pivo nebo drobné občerstvení či osvěžení do pivovaru a následně si mohou v klidu odpočinout uprostřed zeleně s průhledem na zajímavé dřeviny a s možností vyžití pro děti i dospělé. Obdobně to platí i pro in-linisty. K prvkům aktivní rekreace patří především fit stezka, jejíž součástí bude 10 prvků s různými možnostmi dovedností – žebřík, případně lezecká stěna, hrazda, člunkový běh, bradla, kliky, trampolíny, ručkování, sedy – lehy a přeskok. Fit stezku je možno absolvovat jako okruh s návazností na cestní síť v severněji položeném pozemku s možností běžení po schodech, či na principu start – cíl. Prvky je možné absolvovat v navrženém sledu běžení podél mlatové cesty, nebo dle vlastního uvážení napříč parkem s možností vstupu na trávník.

Důležitým kompozičním prvkem v území bude i navržená jasanová alej podél obslužné komunikace v trávníku, v dostatečné vzdálenosti od přítomných sítí (osvětlení). Alej proběhne dále a propojí pozemky 15/1 a 15/2. Významné bude i odclonění stávající studny. Musí zůstat přístupná, ale zároveň pohledově odcloněná a oplocená.

Náplň plochy by měly tvořit volnočasové aktivity rekreačního typu – fit stezka, pingpongový stůl, ruské kuželky, odpočívadlo, stávající altán.

Jako mobiliář jsou voleny jednoduché lavičky typu park s dřevěnými sedáky a opěradly. Součástí odpočívadla budou tři lavice se sedáky a okolo ruských kuželek budou položeny do půlkruhu robustní neopracované klády z pokácených dřevin s možností posezení. Použít se můžou kmeny pokácených dřevin z plochy 15/1 - hřiště.

#### 3.2 Návrh dřevin ke kácení

Vzhledem k tomu, že na ploše nejsou téměř žádné dřeviny, nebude zde ani nikterak závažné kácení. Dle poskytnuté inventarizace ( fa Safe Tree) bude pokácen jeden jedinec vrby a skupinka náletových dřevin při západní hranici pozemku, která byla hodnocena samostaně. Zákres viz výkresy B1.

Tab. 1 Návrh dřevin k pokácení na p.p.č. 15/2 (výňatek z poskytnuté inventarizace)

Číslo	Taxon	Průměr	Výška	Kácení z důvodu	
65	<b>Salix caprea</b>	vrba jíva	32	11	kompoziční+ provozní
SS1	Tilia cordata , Fraxinus excelsior, Ulmus carpinifolia, Swida sp., Corylus avellana	lípa srdčitá, jasan ztepilý, jilm habrolistý, svída, líska obecná	8-25	8-25	kompoziční

### **3.3 Rozdělení**

#### ***3.3.1 Cesty a zpevněné plochy***

#### ***3.3.2 Mobiliář***

#### ***3.3.3 Výsadba***

#### ***3.3.4 Herní prvky a vybavenost***

##### ***3.3.1. Cesty a zpevněné plochy***

Navrženy jsou mlatové cesty pochozí o šířce 1-1,5m. Okolo altánu bude vybudována širší zpevněná plocha mlatová pro umístění lavic se stoly. Zpevněná plocha bude i pod ruskými kuželkami. Ostatní prvky budou umísťovány v trávniku. Mlatová cesta se bude skládat z válcované lomové výsivky – tl. 4cm, barva žlutá, 8cm štěrkodrtě fr. 0-32, a 15cm hrubého kameniva fr. 32-63. cesty budou s ohledem na finance a přírodní charakter parku lemovány prkny. Předpokládá se, že po nějaké době shnijí, což není na závadu. Šířka cest se bude udžovat dle frekvence provozu a může být v konečném efektu nestejněměrná. Skladba mlatu viz řez 1.

### **3.3.2 Mobiliiář**

Navrženy jsou lavičky s dřevěnými sedáky i opěradly. Měly by být umísřvány v mlatu, kotveny šrouby nebo do betonu. Celkem jsou navrženy na ploše 3 lavičky typu park a 2 odpadkové koše při vstupech do parku u chodníku. Kromě laviček je na odpočinek navržena jedna kruhová lavice kolem stromu s opěradlem, u altánu dále 3 stoly s lavicemi. K dalšímu odpočinku mohou složit do půlkruhu seskládané klády z pokácených dřevin na pozemku 15/1. Zároveň budou vymezovat prostor pro ruské kuželky. Kola bude možné odkládat u klasického stojanu na kola umístěného poblíž altánu. (viz foto)

### 3.3.3 Výsadba

Kostru výsadeb bude tvořit jednak nová alej stromů poedél chodníku, která jasně vymezi prostor parku a zároveň bude plnit funkci doprovodné zeleně ke komunikaci. Navržen je taxon *Fraxinus excelsior* 'Westof's Glorie' dorůstající výšky 15m a šířky 10m. Jasany obecně lze použít jako dřeviny meliorační – stahující přebytečnou vodu, což byl i zdejší požadavek. Volen je méně vzrůstný kultivar taxonu. Dálkově bude alej navazovat na jeřábovou alej doprovázející cyklostezku. Kostru volného prostoru budou tvořit dřeviny dlouhověké – duby *Quercus robur*, tisy *Taxus baccata* (přepadně kultivar *Dovestoniana*). Výrazným kompozičním prvkem a akcentem při křížení cest doplněným o kruhovou lavici bude červenolistý buk *Fagus sylvatica* 'Atropunicea'. Z dřevin středněvěkých, doplňujících je zvolena bříza *Betula jacquemontii*, jejíž bílá borka vynikne především v zimních měsících na pozadí tisů. Před porostem stromů oddělujícím park od hřiště budou dosazeny plnokvěté třešně *Prunus avium* 'Plena'. Pro ozvláštňení budou v parku vysazeny magnolie, které ožíví plochu především v jarních měsících záplavou květů. Použity budou *Magnolia soulangeana* 'Susane' a *Magnolia stellata*.

Protože původní záměr odclonění studně nepravidelnou lezeckou stěnou neprošel, bude studna pohledově odcloněna výsadbou předsazenou před drátěné oplocení. Studna musí zůstat přístupná pro potřeby údržby, nicméně není žádoucí její pohledové začlenění do centra plochy, proto je voleno odclonění keři. Použity budou již zmiňované magnolie při pohledu od altánu a na odclonění od cesty bude použit brslen – *Euonymus alatus*, který se barví fascinující purpurovou barvou napodzim a kalinou - *Viburnum burkwodii*, která je polostálezelená a kvete nádherně vonícími květy časně zjara. Pro zachování pohledů i v zimě budou vysazeny sloupovité tisy.

Na poškozených místech bude doset trávnik a plocha bude urovnána.

Tab. 2 Seznam navržených dřevin k výsadbě

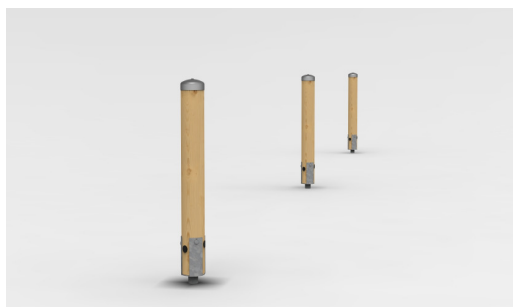
označení	velikost	m.j.	poče kusů
S6 <i>Fraxinus excelsior</i> 'Westhof's Glorie'	ok20/25	ks	7,00
S7 <i>Fagus sylvatica</i> 'Atropunicea'	ok20/25	ks	1,00
S8 <i>Prunus avium</i> 'Plena'	ok14/16	ks	3,00
S9 <i>Quercus robur</i> – dub zimní	ok16/18	ks	3,00
S10 <i>Taxus baccata</i> – semenáč	150/175	ks	2,00
S11 <i>Betula jacquemontii</i>	175/200	ks	3,00
S12 <i>Magnolia soulangeana</i> 'Susane'	175/200	ks	4,00
S13 <i>Taxus baccata</i> 'Dovestoniana'	150/175	ks	4,00
S14 <i>Magnolia stellata</i>	150/175	ks	3,00
K1 <i>Viburnum burkwodii</i> – kalina	100/150	ks	5,00
K2 <i>Euonymus alatus</i> – brslen	100/150	ks	4,00
K4 <i>Potentilla fruticosa</i> 'Red Ace'	40/60	ks	42,00
K5 <i>Buxus sempervirens</i>	20/30	ks	6,00
K6 <i>Forsytia x maluch</i>	60/100	ks	59,00
K7 <i>Taxus baccata</i> 'Fastigiata'	100/120	ks	6,00

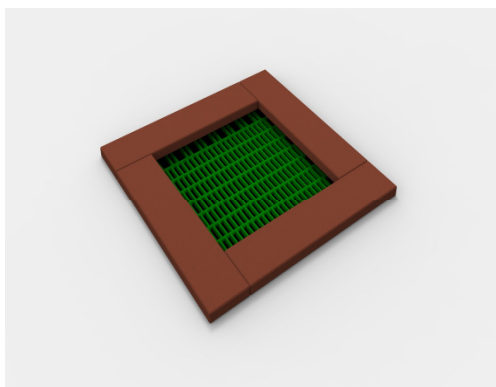


### **3.3.4** *Herní prvky a vybavenost*

Vzhledem k záměru vytvořit multifunkční odpočinkové a relaxační centrum je jako součást plochy navrženo i několik prvků aktivního odpočinku – tzv. Fit stezka. Jedná se o několik jednoduchých prvků které mohou sloužit jako okruh nebo pro jednotlivé cvičení. Navrženy jsou prvky pro přeskok, ručkování, sedy lehy, kliky, bradla, člunkový běh hrazda žebřík. Fit stezku doporučuji doplnit o zemní trampolíny a lezeckou stěnu.

Další aktivita, která se zde může objevit je ping-pongový stůl a ruské kuželky. Ty navrhuji v blízkosti altánu. Viz fotodokumentace.





## **4. Stavebně - technické řešení**

### **4.1 Napojení na technickou infrastrukturu**

Objekt není napojen na rozvody inženýrských sítí. V rámci výsadeb jsou zohledněna ochranná pásma VO.

### **4.2 Vliv stavby na životní prostředí**

Životní prostředí nebude stavbou výrazně narušeno, lze předpokládat pouze zvýšení hlučnosti v době realizace. Zrealizovaný záměr přispěje ke zlepšení mikroklimatických, ekologických, hygienických podmínek v území.

### **4.3 Řešení bezbariérového užívání veřejně přístupných ploch a komunikací**

Plocha je koncipovaná jako volně přístupná bez bariér.

### **4.4 Požárně – bezpečnostní řešení**

Je zachován vjezd o šířce 8m mezi stromy s možností zajetí do centra plochy

## 5. Normy a předpisy

Při realizaci zeleně je nutné dodržovat platné normy Sadovnictví a krajinářství.

### 5.1 Obecně

Při přípravných pracích je nutné dodržet platnou normu ČSN DIN 18 920 Ochrana stromů, porostů a ploch pro vegetaci při stavebních činnostech. Přípravu půdy vč. složení, rozprostření a upravení předepisuje ČSN DIN 18 915. Při zakládání travníkových ploch bude dodržena ČSN DIN 18 917, kde je specifikováno druhové složení osiva, realizace jemných terénních úprav, výsev (termín, množství a způsob zapravení osiva) a popis dokončovací péče o trávnik až do stavu převzetí.

Při výsadbě dřevin bude dodržena ČSN DIN 18 916, která definuje požadavky na rostlinný i doplňkový materiál a nároky, způsob, rozsah a termín činností při výsadbě a při dokončovací péči. Při provádění výsadbových a udržovacích prací je nutno dodržovat ochranná pásma sítí technické infrastruktury. Při výsadbě stromů bude dále dodržena norma ČSN DIN 18 918 Technicko – biologická zabezpečovací opatření.

#### Rozvojová a udržovací péče o rostliny

Pro zdárný růst a vývoj nově realizovaných výsadeb a ozelenění je nezbytné zajistit následnou intenzivní péči dle ČSN DIN 18 919.

### 5.2 Technologie založení vegetačních úprav

#### *5.2.1 Výsadba vzrostlých stromů*

Mezi prvořadé podmínky úspěšného ozelenění prostoru patří připravené půdní prostředí, kvalitní rostlinný materiál, pečlivá výsadba se zálivkou, zabezpečení výsadeb proti poškození a především pravidelná a odborná následná péče. Nejvhodnější doba pro výsadbu stromů s kořenovým balem je podzim po opadu listů stromu (expedice od září do zamrznutí půdy) a pak v předjaří (od rozmrznutí půdy do začátku rašení).

#### Výsadba - postup prací :

Na dno výsadbové jámy se dá vrstva zeminy, která se dobře zhutní. Do středu výsadbové jámy se uloží bal a do dna jámy se zatlučou kůly. Bal se zasype substrátem, který se opět zhutní. Jáma se prolíje dostatečným množstvím vody. V případě sesednutí povrchu se doplní substrát. Strom se obalí jutovou bandáží a upevní se ke kůlům pomocí úvazku.

#### Výsadbová jáma :

Pro zlepšení růstu vysazeného stromku je třeba vykopat jámu, kde budou půdní poměry uměle vylepšeny. Čím je rozměr této jámy větší, tím lepší je růst stromu. Jako minimální rozměr se udává 1m<sup>3</sup>. Povrch jámy po výsadbě je vhodné zakrýt vhodným mulčem (viz níže).

#### Půdní substrát :

Jáma se vyplní lehce prokořenitelným vzdušným substrátem s dostatečnou zásobou živin, který je odolný vůči nadměrnému zhutnění. Proto se používají zahradnické substráty s obsahem dobře rozloženého kompostu smíchané s pískem. Vzhledem ke kvalitní zemině na stanovišti není nutná její výměna. Ke každému stromu bude přidáno tabletové hnojivo Silvamix (3 ks tablet/1 strom).

#### Kůly:

Statické zajištění vysazovaného stromu je důležité jako ochrana před větrem, vandaly a před poškozením v důsledku okolního provozu. Používají se dřevěné kůly o průměru 5 - 7 cm minimálně 3 ks k jednomu listnatému stromu (u jehličnanů stačí 2 kůly). Při výsadbě musí být kmen stromu ke kůlům připevněn pomocí vazby z popruhu. Vazba musí fixovat strom proti pohybům do stran, ale nesmí bránit pohybu směrem dolů (možné sesedání substrátu). Kůl se zatluče do dna jámy, nad zemí by měl sahat min. do výšky 1,5 m. Proto se jako dostačující délka kůlu počítá 2,5 m. Kůly se na vrcholech spojí půlkulatými dřevěnými trámky, čímž se zajistí stabilita konstrukce.

#### Jutová bandáž :

Aby se snížil výpar a zároveň se ochránil kmen stromu proti mechanickému i mrazovému poškození v prvních letech po výsadbě, je vhodné použít na kmen jutovou bandáž, která má životnost min. 2 roky.

Stromy vysazované do trávníku budou mulčovány borkou tl. 7-10 cm. Při kotvení jehličnatých stromů stačí použít 1- 2 kůly.

Vzrostlý strom musí splňovat následující kritéria :

- musí být minimálně 2 x ve školce přesazován
- kořenový bal musí být dostatečně prokořeněn a musí odpovídat velikosti stromu
- strom musí mít zapěstovanou korunku, hustou, rovnoměrně zavětvenou, její tvar by měl odpovídat habitu daného taxonu
- obvod rovného kmene bez poškození ve výšce 100 cm – viz osazovací tabulka
- u alejových stromů musí být výška nasazení koruny musí být min. 2,5 m.

### **5.2.2 Výsadba keřů**

Přidáno bude hnojivo Silvamix 2 ks/keř, založena výsadbová mísa a keře či keřové stromy budou ukotveny k 1 kůlu. Keře je nezbytné po výsadbě zalít, zaborkovat drčenou kůrou ( vrstva 10 cm) a zastříhnout, aby se podpořil jejich růst a větvení (při výsadbě se nezastřihávají magnólie ani kaliny).

Rostlinný materiál pro výsadbu musí být kvalitní, kontejnerovaný či balový a musí splňovat platné normy pro výpěstky a velikost předepsanou v osazovacích tabulkách. Při výsadbě budou keře zásobeny živinami pomocí tabletového hnojiva Silvamix (2 ks/keř).

### **5.2.3 Založení trávníků**

Na plochy, které budou vyčištěny od stavebních zbytků a připraveny výškově bude vyseta travní parková směs v množství 20 – 40 g / m<sup>2</sup> = 200 – 400kg/ha), původ ČR, následně bude plocha uvalčována a zalita.

## **5.3 Rozvojová a udržovací péče o rostliny**

Pro zdárný růst a vývoj nově realizovaných výsadeb a ozelenění je nezbytné zajistit následnou intenzivní péči dle ČSN DIN 18 919.

Povýsadbová péče o vzrostlé stromy a stromové keře spočívá v následujících opatřeních:

- pravidelná zálivka po dobu alespoň 1 roku po výsadbě
- péče o kořenovou mísu

- výchovný řez (prosvětlování koruny, odstraňování kodominantních výhonů)
- pravidelná kontrola kotvení a jeho včasné odstranění
- ošetření mechanických poranění
- ochrana stromu před chorobami a škůdci

U keřů je nezbytný pravidelný řez (tvarování) podporující zahuštění keřů, doplňování slehávající se borky, odplevelování výsadbového pásu a především dostatečná zálivka. Obdobné zásady platí i pro údržbu ostatních keřů a keřových skupin.













